

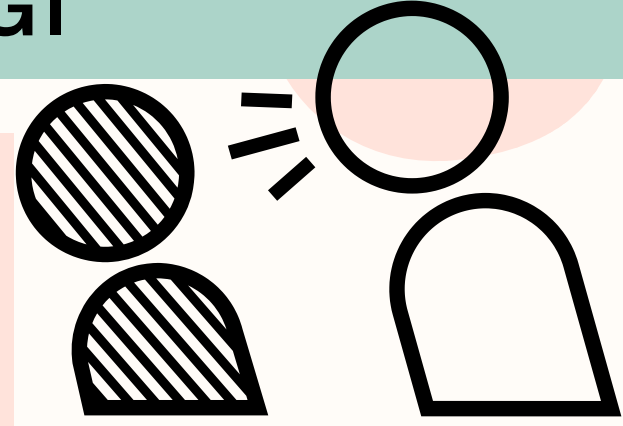
AKRAN ZORBALIĞI

KASIM, 2024

Olweus'a göre (1993) **akran zorbalığı** 'bir veya bir grup öğrencinin bir başka öğrenciye karşı uyguladıkları saldırgan davranışlar' olarak tanımlanmaktadır.

Akran zorbalığı davranışının **üç temel özelliği** bulunmaktadır:

- Davranışın bilinçli ve kasıtlı olarak zarar verme amacıyla gerçekleştirilmiş olması,
- Davranışın tekrarlanarak devam etmesi,
- Davranışı yapan öğrenci ile maruz kalan öğrenci arasında farklı nedenlerden kaynaklanan güç dengesizliğinin bulunması (örn. fiziksel özellikler veya yaş olarak).



Akran zorbalığı, daha güçlü konumda olan bir veya birkaç öğrenci tarafından bir başka öğrenciye yönelik olarak zarar verme amacıyla yapılan tekrarlayıcı davranışlardır.

Araştırmalar akran zorbalığını dört farklı şekilde ele almaktadır:
Fiziksel zorbalık
Sözel zorbalık
İlişkisel zorbalık
Siber zorbalık

Saldırganlık: Kişiyi zarar vermeyi amaçlayan her türlü davranış ve eylemdir.

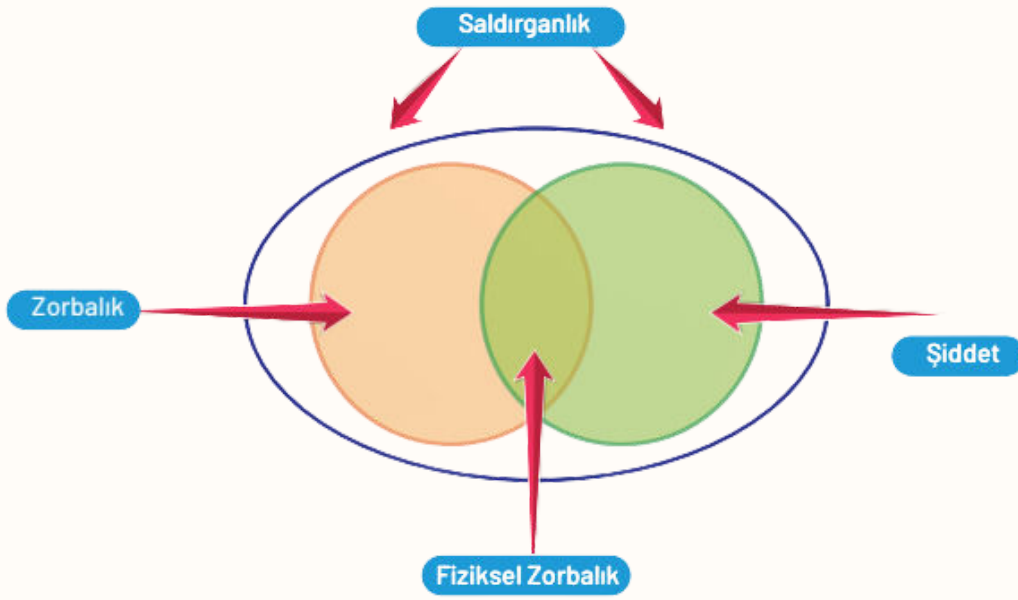
Şiddet: 'Kişinin kendisine, başka bir kişiye veya bir gruba; kasıtlı olarak fiziksel güç veya kuvvet uygulaması ya da bunla tehdit etmesi sonucunda bu olaya maruz kalan kişilerin yaralama, ölüm, psikolojik zarar, yoksunluk veya gelişim bozukluğu yaşama olasılığıdır' (DSÖ, 2002).

Akran zorbalığı: Saldırgan davranışın bir alt türüdür. Bilinçli ve kasıtlı olarak yapılan, sürekliliği bulunan ve güç dengesizliği hâkim olan bir davranış türüdür.



KAYNAKÇA

https://orgm.meb.gov.tr/meb_iys_dosyalar/2022_08/23143200_Kuramsal_Kitap.pdf



Akran çatışması ve akran zorbalığı arasında pek çok temel farklılık bulunmaktadır (Eliot ve ark., 2010; Güvenir, 2005):

AKRAN ZORBALIĞI	AKRAN ÇATIŞMASI
Öğrenciler arasında arkadaşlık ilişkisi yoktur.	Öğrenciler arasında arkadaşlık ilişkisi vardır.
Öğrenciler arasında güç dengesi vardır.	Öğrenciler arasında güç dengesizliği vardır.
Davranışlar sıklıkla tekrarlanır.	Davranışlar arada sırada yaşanır; çatışma sürekli değildir.
Fiziksel ve psikolojik sonuçları kalıcı ve ağırdır.	Sonuçları ciddi değildir.
Pişmanlık ve sorumluluk alma yoktur.	Öğrenciler pişmanlık duyar ve sorumluluk alır.
Problem çözülmeye çalışılmaz.	Öğrenciler çoğunlukla problemi çözmeye çalışır.
Eşit duygusal tepki yoktur. Sadece zorbalığa maruz kalan öğrencinin yaşadığı olumsuz duygusal tepkiler vardır.	Öğrenciler arasında eşit duygusal tepki vardır.

AKRAN ZORBALIĞI TÜRLERİ

Fiziksel zorbalık: Öğrenciye yönelik yapılan ve fiziksel güç içeren davranışlar olarak tanımlanmaktadır. Bu zorbalık türü özellikle okul öncesi dönem ve ilkokulda en sık görülen zorbalık türüdür.

Tekme atmak, tokat atmak, yumruklamak vb.

İlişkisel zorbalık: Öğrencinin sosyal ilişkilerine zarar vermeyi hedefleyen davranışlar olarak tanımlanmaktadır.

Hakkında dedikodu yapmak ve yaymak, sırlarını ortaya çıkarmak, görmezden gelmek vb.

Sözel zorbalık: Öğrenciye veya ailesine yönelik yapılan olumsuz yargılar, atıflar veya sözel davranışlar olarak tanımlanmaktadır. Her sınıf düzeyinde sıklıkla görülmektedir.

Lakap takmak, alay etmek vb.

Siber zorbalık: Teknolojik aletler (bilgisayar, tablet, cep telefonu) kullanarak yapılan davranışlar olarak tanımlanmaktadır. Siber zorbalık olaylarında zorbalık yapanlar anonim olabilir ve kimliklerini gizleyebilir. Ayrıca, siber zorbalık davranışları 7 gün/24 saat yapılabilir ve hızlı bir şekilde çok geniş kitlelere ulaşabilir (Hinduja ve Patchin, 2014; Zych ve ark., 2015).

Kişiden habersiz onun bilgilerini kullanarak hesap açmak, sosyal medya aracılığıyla uygunsuz içerik paylaşmak vb.

ROLLER

Zorbalık yapanlar: Bir öğrenciyi veya bir grup öğrenciyi hedef alır ve onlara sistematik bir biçimde, doğrudan veya dolaylı olarak zarar vermeye çalışırlar. Genellikle zorbalığı başlatırlar ve zorbaca davranışlarda etkin olarak yer alırlar.

Zorbalığa maruz kalanlar: Zorbalık yapan öğrencilerin fiziksel, sözel ve/veya ilişkisel yönden zorbaca davranışlarına maruz kalırlar.

Hem zorbalık yapan hem maruz kalanlar: Hem zorbalık yapan hem de zorbalığa maruz kalan öğrencilerin özelliklerini taşırlar ve her iki grubun da davranışlarını sergilerler.

İzleyiciler: Zorbalığa aktif olarak katılmazlar, sadece olayları izlerler/olaylara tanık olurlar.

BÜTÜNCÜL OKUL YAKLAŞIMI

Araştırmacılar, bütüncül okul yaklaşımını benimseyen kanıta dayalı müdahale programlarının, akran zorbalığını önleme ve azaltmada en etkili programlar olduğunu ortaya koymuştur (Farrington ve Ttofi, 2011; Hutchings ve Clarkson, 2015; Sharp ve Thompson, 1994; Smith ve ark., 2008).

Bu yaklaşımın dört temel hedef kitlesi bulunmaktadır:

Okul personeli: Okuldaki tüm personelin (idareciler, öğretmenler ve diğer çalışanlar) güvenli bir okul iklimi yaratma, olumlu akran ilişkilerini teşvik etme ve zorbalık olaylarına çözüm üretme konusunda ortak bir çaba içerisinde olmaları gerekmektedir. Bu bağlamda aşağıdaki adımlar atılmalıdır:

- Akran zorbalığı konusunda tüm personele yönelik açık, net ve tutarlı bilgiler verilmeli ve destek sağlanmalıdır.
- Akran zorbalığı hakkında uygulanabilir kurallar ve politikalar geliştirilmeli ve yürürlüğe konulmalıdır.
- Okulda 'Akran Zorbalığını Önleme Komisyonu' kurulmalıdır. Her bir hedef kitesinden kişilerin (örn. idareci, öğretmen, rehber öğretmen/psikolojik danışman, öğrenci temsilcisi, okul-aile birliği temsilcisi) yer alacağı bu komite belli aralıklarla toplanmalı ve okuldaki önleyici çalışmalar konusunda ortaklaşa çalışmalıdır.
- Okul içinde ve çevresinde zorbalık olaylarının en sık görüldüğü yerlerde güvenlik için ekstra önlemler alınmalıdır.
- Öğretmenlere akran zorbalığı konusunda ve etkili müdahale stratejileri hakkında tekrarlayıcı eğitimler/seminerler verilmelidir.
- Öğretmenler, okullarındaki akran zorbalığını önleme ve müdahale politikalarının hazırlanması, uygulanması ve değerlendirilmesi konularında aktif katılımında bulunmalıdır.

BÜTÜNCÜL OKUL YAKLAŞIMI

Araştırmacılar, bütüncül okul yaklaşımını benimseyen kanıta dayalı müdahale programlarının, akran zorbalığını önleme ve azaltmada en etkili programlar olduğunu ortaya koymuştur (Farrington ve Ttofi, 2011; Hutchings ve Clarkson, 2015; Sharp ve Thompson, 1994; Smith ve ark., 2008).

Bu yaklaşımın dört temel hedef kitlesi bulunmaktadır:

Ebeveynler: Bütüncül okul yaklaşımında, ebeveynler zorbalığın önlenmesi konusunda aktif olarak görev alırlar. Okul-aile iş birliği bu adımın önemli bir parçasıdır. Bu bağlamda ebeveynler ile aşağıdaki çalışmalar yapılabilir.

- Ebeveynler ile yakın iletişim hâlinde olunmalı ve önleyici çalışmalar konusunda ortak stratejiler geliştirilmelidir.
- Eve konu ile ilgili broşürler gönderilmeli, okula farkındalık amaçlı afişler asılmalıdır.
- Ebeveynlere akran zorbalığı konusunda okul rehber öğretmeni/psikolojik danışmanı tarafından bilgilendirme seminerleri düzenlenmeli ve onların da müdahale sürecine katılması sağlanmalıdır.
- Bu konuda uzman araştırmacılar ve akademisyenler okula davet edilerek ebeveynlere yönelik konferanslar düzenlenmelidir.
- Çocuğu zorbalık yapan veya zorbalığa maruz kalan ebeveynler ile ayrı ayrı görüşmeler yapılarak bu konuda ebeveynlere destek sağlanmalıdır. Gerek görüldüğü durumda okul dışından bir uzmana yönlendirme yapılabilir.

BÜTÜNCÜL OKUL YAKLAŞIMI

Araştırmacılar, bütüncül okul yaklaşımını benimseyen kanıta dayalı müdahale programlarının, akran zorbalığını önleme ve azaltmada en etkili programlar olduğunu ortaya koymuştur (Farrington ve Ttofi, 2011; Hutchings ve Clarkson, 2015; Sharp ve Thompson, 1994; Smith ve ark., 2008).

Bu yaklaşımın dört temel hedef kitlesi bulunmaktadır:

Öğrenciler: Öncelikle çocuk ve ergenlere yönelik akran zorbalığını tanıma, anlama ve önlemeye yönelik farkındalık çalışmalarının yapılması çok önemlidir. Sınıf içerisinde tüm öğrencilerle yapılacak bu çalışmalarda zorbalığın türleri ve sonuçları hakkında bilgi aktarılabilir ve zorbalıkla başa çıkma konusunda etkili yöntemler ele alınabilir. Ayrıca, zorbalık yapan, zorbalığa maruz kalan ve hem zorbalık yapan hem zorbalığa maruz kalan öğrenciler için gerek bireysel gerekse grup psikoeğitim çalışmalarının tasarlanması ve uygulanması uygun bir müdahale yöntemi olabilir.

Diğer paydaşlar: Her ne kadar zorbalık olayları okulda gerçekleşse de çocuğun içinde bulunduğu toplum ve mahalle düzeyinde de çalışmalar yapılabilir. Örneğin, rehber öğretmen/psikolojik danışmanın bu konuda rehberlik araştırma merkezinde (RAM), gençlik merkezinde, sivil toplum kuruluşlarında veya halk sağlığı merkezinde çalışan uzmanlarla iş birliği yapması ve soruna yönelik ortak çözüm önerileri geliştirmesi faydalı olacaktır.